



**L'ART
DU
DÉVELOPPEMENT**

Chaque communauté est unique : l'inventaire des atouts communautaires

Personne ressource et animatrice : Ethel Côté, L'Art du développement
Appui : Marie-Josée Legault, Conseil de planification sociale
Salle : Salle de la capitale 5B

L'inventaire des atouts communautaires est un outil précieux pour les praticiennes et praticiens du DÉC. Il s'agit du processus par lequel les membres d'une communauté dressent la liste de leurs atouts collectifs, qu'il s'agisse de terrains de jeu, de leur banque de bénévoles ou des entreprises locales qui appuient le développement local. Une fois qu'ils connaissent ces atouts, les membres de la communauté peuvent travailler de concert afin de les diversifier ou de préserver leurs acquis pour les générations futures. Au cours de cette séance interactive, les participantes et les participants découvriront diverses techniques pour dresser l'inventaire de leurs atouts communautaires. Ils auront également l'occasion d'échanger à propos de leurs réussites et de leurs défis respectifs ainsi que des façons d'engager les citoyennes et les citoyens dans une démarche collective pour améliorer les conditions de vie des membres de leur communauté.

Ethel Côté s'implique activement au développement de la communauté tant dans les secteurs économique, social, coopératif, culturel qu'après de divers groupes d'intérêt : jeunes, femmes, gens de diverses cultures, producteurs agricoles, etc. Elle a acquis une solide formation en financement diversifié, gestion, planification et développement organisationnel sans oublier en communication. Gestion de ressources humaines, mise en place de partenariats gagnants, gestion de projets, recherche, développement organisationnel, consolidation ou redressement d'entreprises, stratégie de financement diversifié et contrôle financiers, une vingtaine d'années mises à profit au développement de la société. Il est important de souligner que près d'une centaine d'organisations et entreprises ont fait appel à ses services. Dans le cadre des divers défis qu'elle a su relever, notons sa capacité de favoriser ou d'effectuer des diagnostics réels des situations ; de mettre en place des procédures, des politiques, des programmes favorisant la saine gestion des ressources et le développement ; de rédiger des rapports de vérification et des outils de travail performants; d'effectuer des collectes de données et des analyses financières tout en explorant divers modes innovateurs de capitalisation pour les organisations et les entreprises. Dans le cadre de ces diverses responsabilités, elle a entrepris avec succès de stratégies de financement diversifié cumulant plus de 14 millions de Dollars. En plus, ces fonctions de gestionnaire l'ont amenée à gérer plus de 35 millions de dollars de budgets d'opération. L'analyse, l'émission de recommandations bénéfiques et la recherche continue d'alternatives et d'exemples de bonnes pratiques en développement, associées à sa capacité d'action, assurent non pas une réaction aux événements mais bien une pro-action afin d'assurer la viabilité de projets socio-économiques. Croyant aux valeurs fondamentales qui sous-tendent le développement durable, depuis plusieurs années, Ethel Côté s'implique activement à la promotion du développement économique communautaire particulièrement de la coopération. Démocratie, engagement, entraide, communication, transparence, honnêteté, collégialité..., croyant à ces principes fondamentaux qui incitent une prise en charge collective socio-économique, elle continue d'agir à titre d'agente de changement au sein de la société.

Plan de l'atelier

25 février, 2004

Durée de l'atelier: 1h30

9h30 à 11h

1. Introduction
2. Objectif de l'atelier
3. Introduction :
Une méthode positive qui appuie le renforcement des communautés
4. 3 méthodes
 - La méthode globale
 - Le récit
 - Le patrimoine



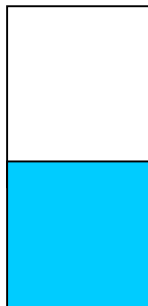
Ethel Côté, L'Art du développement,
Tél : (613) 673-2178
Courriel : ethelcote@bellnet.ca

Place à l'exploration...

Le renforcement des capacités des collectivités vise à aider les collectivités à prendre en main leur propre développement, propose et favorise une approche qui ajoutera de la valeur aux ressources sociales, économiques et humaines existantes.

L'inventaire des atouts constitue une méthode positive et agréable de se renseigner sur la communauté. Il nous lance le défi de tenir compte de différents points de vue et à élaborer des stratégies collectives sur la façon de préserver et d'améliorer les atouts pour l'avenir.

1. Un verre



Que voyez-vous ?

2. Objectif de l'atelier

Se familiariser avec l'inventaire des atouts qui est une méthode positive en appui au développement et au renforcement des collectivités. Cette méthode invite les membres d'une même collectivité/communauté à faire l'inventaire de leurs « atouts - forces - ressources ».

Ce processus est une composante essentielle de la planification et du renforcement communautaire par la participation active des gens au développement de leur communauté.

3. Introduction :

Le renforcement des capacités des communautés vise à aider les communautés à prendre en main leur propre développement en leur proposant et en favorisant une approche qui ajoutera de la valeur aux ressources sociales, économiques et humaines existantes.

Une approche positive
qui appuie le renforcement des communautés

1 2 3 pratiques

3 méthodes pratiques pour les leaders communautaires qui souhaitent faire participer les citoyennes et les citoyens au façonnement de l'avenir de leur communauté.

L'inventaire des atouts peut servir de point de départ pour les initiatives fondées sur les communautés comme :

- ***le développement communautaire***
- ***la planification stratégique***
- ***et le développement organisationnel.***



Ethel Côté, L'Art du développement,
Tél : (613) 673-2178
Courriel : ethelcote@bellnet.ca

En quoi consistent les atouts?

Dans une communauté, on appelle « **atouts** » les **particularités et les avantages reconnus** de la communauté qui sont considérés essentiels à la vie et à la viabilité de l'économie, de la société et de l'environnement.

Exemples d'atouts :

En quoi consiste l'inventaire des atouts?

L'inventaire des atouts est une **méthode positive** et **productive** qui permet de découvrir la communauté.

Il aide, en outre, à poser **un regard positif** sur l'endroit où les gens vivent / travaillent. Cette méthode invite également à constater comment les autres résident.es perçoivent la communauté.

Faire l'inventaire des atouts des communautés, c'est :

- **répertorier toutes les bonnes choses** concernant la communauté;
- **classer les aspects les plus valorisés** dans la communauté;
- **découvrir les raisons** pour lesquelles les gens accordent une grande valeur aux atouts de leur communauté.

Définition :

Les atouts sont les éléments que nous voulons conserver et dont nous voulons tirer parti en vue de les préserver pour les générations à venir.

Ils peuvent être des éléments physiques comme les bâtiments, la piscine locale, le vieil arbre au milieu de la grande place, mais ils peuvent aussi être intangibles comme le travail des bénévoles qui œuvrent à embellir la rue principale ou à amasser des fonds pour la banque d'alimentation.

Dès que l'inventaire des éléments les plus précieux de la communauté est fait, ensemble les gens élaborent une stratégie pour **les préserver et les développer**.

Le processus de l'inventaire des atouts favorise la participation des citoyennes et citoyens, une composante essentielle à la prise en charge et au développement des communautés.



Ethel Côté, L'Art du développement,

Tél : (613) 673-2178

Courriel : ethelcote@bellnet.ca

L'essence de la pensée sur les atouts

Nous avons des forces et des intérêts

- Verre à moitié plein
- Découverte
- Utilisation des atouts pour nos propres intérêts

Les autres gens autour de nous ont des forces et des intérêts

- Tous les atouts appartiennent à des gens qui ont des intérêts
- Élargissons le cercle. Établissons des liens, des partenariats pour réaliser encore plus
- Les liens signifient que les gens comprennent les forces des personnes autour d'eux ainsi que leurs intérêts

Créer une image complète de la situation

- Comment nos objectifs s'intègrent-ils aux intérêts des autres ?
- Comment pouvons-nous créer un rapport entre nos forces et ce que nous souhaitons atteindre comme objectif ?

Atouts + Communauté = Développement

$$\mathbf{A + C = D}$$

Luther K. Snow

Asset-Based Community Development Institute

319-382-6386

snowluth@luther.edu

L'inventaire des atouts :

À quoi bon?

Les citoyennes et les citoyens, qui vivent depuis longtemps au sein de la même communauté, peuvent avoir l'impression de connaître les bons côtés de leur communauté et sont susceptibles de demander « **À quoi bon faire l'inventaire des atouts?** ».

Le principal avantage associé à l'inventaire des atouts est d'en arriver à une **perspective commune** sur ce qui est **important**, de confirmer ou d'étoffer ce que les gens pensent déjà et, enfin, de connaître et d'apprécier les valeurs d'autrui.

Même si les gens ont une expérience différente, ils collaborent facilement lorsqu'il est question de discuter des atouts importants dans leur vie.

Qu'est -ce qui rassemble les gens d'une même communauté ?	Qu'est-ce qui divise les gens d'une même communauté ?
COMMENTAIRES	



Ethel Côté, L'Art du développement,

Tél : (613) 673-2178

Courriel : ethelcote@bellnet.ca

Besoins - atouts :

les besoins
divisent

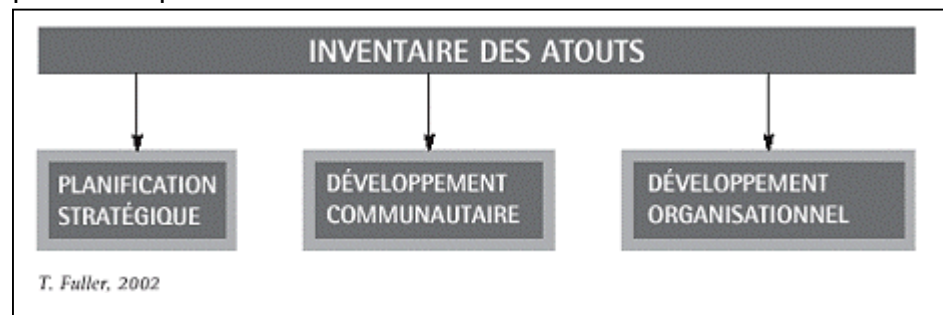
les atouts
unissent

Le fait que les membres d'une communauté reconnaissent qu'ils ont des atouts communs change leur perception de leur communauté puisque **qu'ils partagent une identité positive et une cause commune.**

Même si nous **avons grandi avec l'idée que le développement de la communauté dépend du degré de satisfaction des besoins, cette façon d'envisager le changement comporte de sérieuses limites.**

L'approche fondée sur les besoins divise les gens et les communautés. L'expression des besoins devient, dans bon nombre de cas, un processus concurrentiel qui alimente souvent les conflits entre les communautés et les organisations.

En effet, cette approche fait éclater les communautés au lieu de les unir. De plus, les gouvernements modernes sont moins enclins à réagir aux approches fondées sur les besoins. En revanche, **l'inventaire des atouts constitue une démarche apte à inclure toutes les dimensions, les caractéristiques et les intérêts d'une communauté.** Il peut être le point de départ d'initiatives diverses.



Les différentes techniques d'inventaire des atouts

Les différentes techniques d'inventaire des atouts donnent lieu à l'émergence de différentes combinaisons d'atouts et, par conséquent, permettront de tenir compte « **des particularités et du caractère unique** » retrouvés dans les communautés.

L'inventaire des atouts **célèbre la différence plutôt que l'homogénéité.**

Il est essentiel de tenir compte également des différences entre tous les groupes qui forment la population de la communauté, qu'il s'agisse des membres des Premières Nations, des personnes âgées, des familles défavorisées, etc. **Chaque groupe a son histoire à raconter, apprécie et renforce sa communauté à sa façon.**

L'inventaire des atouts permet de faire la distinction entre les atouts de chaque groupe et les atouts combinés d'une communauté.

Lorsque vient le temps de choisir les **stratégies nécessaires** à la **viabilité des atouts**, il faut tenir compte du fait que différentes populations et différents groupes d'intérêt accordent de l'importance à différents atouts.

L'inventaire est une **source d'information et d'énergie qui permettra de mobiliser les atouts individuels et combinés au sein de la communauté.**

La démarche fondée sur l'inventaire des atouts peut inclure **l'ensemble des dimensions, des caractéristiques et des intérêts de la communauté.**



Ethel Côté, L'Art du développement,

Tél : (613) 673-2178

Courriel : ethelcote@bellnet.ca

Sommaire de l'inventaire des atouts

Voici quelques points importants à retenir concernant l'inventaire des atouts :

- L'inventaire des atouts constitue une **méthode fructueuse** de développement des communautés.
- L'inventaire des atouts regroupe les **intérêts des communautés** et crée une « cause commune ».
- L'inventaire des atouts est **facile et agréable** à réaliser.

L'inventaire des atouts comporte plusieurs autres avantages :

- Il s'agit d'une méthode **réaliste**; l'inventaire des atouts part de ce que l'on a et non de ce que l'on n'a pas.
- Il s'agit d'une **forme de découverte**; le fait de découvrir qu'une communauté possède bien plus d'atouts que la majorité des gens ne le croient s'avère une façon très positive d'engager un dialogue.
- Il s'agit d'une **méthode globale**, qui peut comprendre à la fois les **atouts publics et privés et ceux des communautés**.

Les atouts sont les éléments que nous voulons conserver et dont nous voulons tirer parti en vue de les préserver pour les générations à venir

4. 3 méthodes d'inventaire des atouts

Il existe de nombreuses façons d'aborder l'inventaire des atouts.

Trois méthodes d'inventaire des atouts

Nous avons retenu trois méthodes et vous pouvez choisir celle qui vous convient le mieux en vous fondant sur la nature de votre groupe (s'agit-il d'un groupe communautaire de grande envergure, d'une seule organisation, d'un groupe d'intérêt?) ainsi que sur les intérêts de votre communauté.

Dans notre exemple, les trois méthodes débouchent sur les mêmes possibilités d'explorer les moyens de préserver les atouts et d'en tirer parti. Il y a de nombreuses façons de préserver les atouts; cela ne dépend que de l'esprit inventif et créatif des groupes, des organismes communautaires et des résidents ruraux.

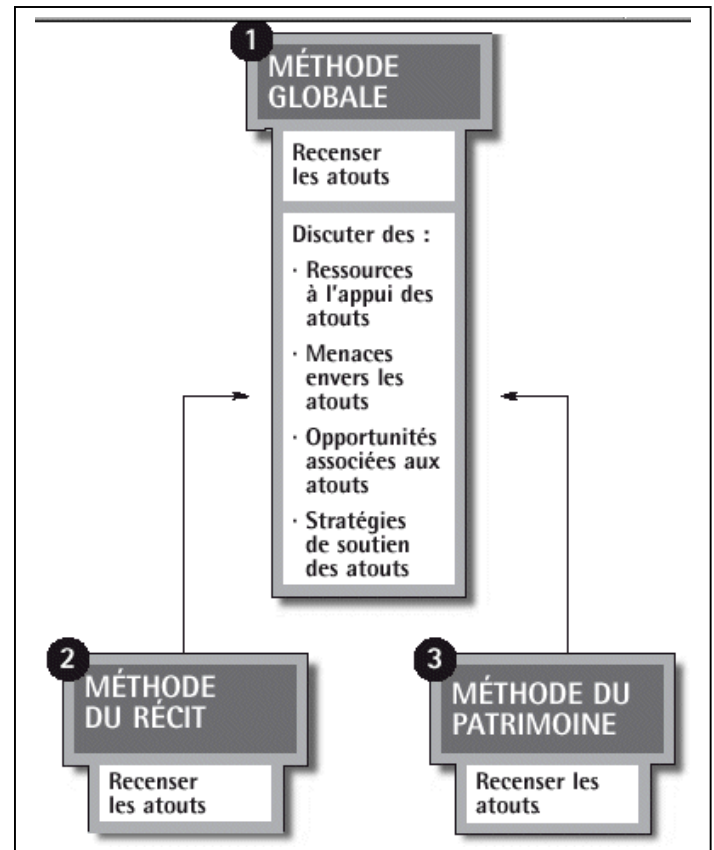
Les trois méthodes permettent de **dresser un inventaire d'atouts** qui sont recensés par les membres d'une communauté. Cet inventaire peut revêtir la forme d'une véritable carte, d'un diagramme ou d'une roue des atouts, ou simplement d'une liste. Peu importe la formule utilisée, le recensement des atouts constitue la première étape d'un développement fructueux de la communauté. Après cette première étape, il faut élaborer des stratégies qui permettront de préserver les atouts ainsi recensés pour de nombreuses années à venir.



Les trois méthodes:

1. la méthode globale

La **méthode globale** prend en compte tous les atouts que les membres d'une communauté perçoivent comme étant attribuables à leur communauté ainsi qu'à leur milieu environnant. Il s'agit d'une façon méthodique et équilibrée d'évaluer tous les atouts de la communauté, y compris les éléments naturels, sociaux et économiques ainsi que ceux liés aux services. **La méthode globale est exhaustive** et, bien qu'elle prenne plus de temps à réaliser, elle fournit un **inventaire complet des atouts de la communauté et de sa structure de soutien**.



2. la méthode du récit

La **méthode du récit** produit des bouts d'histoire sociale révélant les atouts de la communauté. Elle indique comment des atouts cachés ou inactifs peuvent être liés à d'autres pour mettre en lumière les atouts qui passaient inaperçus. Souvent, une histoire portera sur des cas de réussites humaines et les gens qui en sont les auteurs; des gens énergiques dotés d'une vision, qui ont fait preuve de leadership et qui ont les intérêts de leur communauté à cœur. Habituellement, de telles histoires finissent bien.

3. la méthode du patrimoine

La **méthode du patrimoine** produit une image (carte ou liste) des caractéristiques physiques, de sites naturels ou de structures, qui font de la communauté un endroit spécial. Les atouts incluent les éléments du patrimoine naturel comme une rivière, un parc ou une plage, ainsi que les structures comme un vieux pont, un bâtiment historique, un centre communautaire, une école ou un café-restaurant jouissant d'une popularité de longue date. Presque n'importe quoi au paysage peut faire partie du patrimoine d'une communauté si les gens qui y vivent et y travaillent le jugent important.



NOTES D'ANIMATION GÉNÉRALES

Qui devrait participer à la séance?

Invitez des membres qui forment un échantillon représentatif de la communauté. À titre d'exemple, les participant.es peuvent être membres de sociétés d'aide au développement des communautés, d'organisations sans but lucratif, d'institutions financières ainsi que des représentants de festivals, de groupes culturels, d'églises, de coopératives, de bibliothèques, de groupes écologiques, de groupes jeunesse et d'autres groupes communautaires actifs.

Tentez de rassembler un groupe diversifié : la diversité en améliorera l'efficacité!

Cherchez à réunir un groupe de **15 à 30 personnes pour ces séances**; il est normal que le nombre de participant.es varie d'une communauté à l'autre. L'exercice est également utile auprès de petits groupes et de grands groupes.

Tentez de réunir des gens de différentes cultures qui ont des points de vue différents; cherchez à regrouper des gens d'âges et d'expériences professionnelles différents.

Où et à quel moment faut-il tenir une séance?

Assurez-vous d'annoncer la date, l'heure et le lieu de la séance bien à l'avance. Nous recommandons de commencer à inviter les participants au moins **quatre semaines** avant la séance. Assurez-vous d'acheminer les documents à lire en même temps que l'invitation. Cette documentation aidera les participants à réfléchir aux atouts et à commencer à les recenser. Ceci vous épargnera du temps lors de la séance et la rencontre sera plus féconde si les participants ont déjà eu l'occasion de lire l'information.

La logistique : Vous aurez besoin d'un espace **facile d'accès et assez grand pour accueillir le groupe**. Il importe que les murs se prêtent à l'installation de grandes feuilles mobiles. Vous aurez aussi besoin de matériel comme des fournitures de bureau, des tableaux à feuilles mobiles et un rétroprojecteur. Assurez-vous que l'endroit que vous avez réservé peut confortablement accueillir le nombre de personnes prévu. Pour appliquer toutes ces méthodes, il faut assez d'espace pour accommoder les petits et les gros groupes. Ainsi, assurez-vous qu'il y ait suffisamment d'espace pour déplacer les chaises et pour que les groupes puissent discuter sans se nuire entre eux. Les rafraîchissements sont toujours grandement appréciés.



Ethel Côté, l'Art du développement,

Tél : (613) 673-2178

Courriel : ethelcote@bellnet.ca

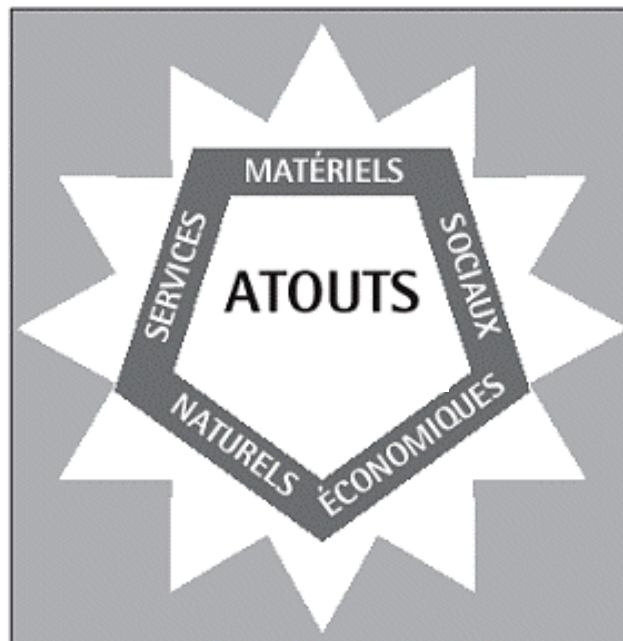
La méthode globale

La **méthode globale** consiste en une façon générale de faire l'inventaire des atouts. Elle sert à recenser des atouts à travers le spectre complet des possibilités et permet aux gens de la communauté d'apprécier les aspects sociaux, économiques et physiques de leur milieu rural. De plus, elle démontre comment il est possible de préserver les principaux atouts par des stratégies visant à atténuer les menaces et à résoudre les faiblesses recensées au cours de l'inventaire des atouts.

IMPORTANT DE CLARIFIER LES CATÉGORIES POUR IDENTIFIER ET REGROUPER LES ATOUTS...

Exemple : La méthode globale comprend tous les atouts que l'on trouve habituellement dans les communautés. Ces atouts peuvent être regroupés dans différents volets :

- atouts **naturels** (notamment l'environnement et l'eau);
- atouts **liés aux structures** (choses que l'on bâtit, dont les infrastructures);
- atouts **sociaux** (aspect social de la vie au sein de la communauté);
- atouts **économiques** (emplois et économie diversifiée sur lesquels les gens et les communautés s'appuient pour gagner leur vie)
- et atouts liés aux **services** (comme les services de santé et d'éducation).



Acétate 1 - méthode globale



On fait appel à cette méthode d'inventaire des atouts **lorsque les représentant.es de la communauté** toute entière peuvent y participer.

Il s'agit de **découvrir les atouts les plus importants** dans une perspective générale. Tous les groupes de la communauté doivent donc être représentés et on devrait s'efforcer d'attirer notamment les jeunes et les personnes âgées. Il importe aussi d'inviter des personnes dont la situation économique, l'emploi, la langue et l'identité ethnique sont différents. Le simple fait de les convaincre à se réunir et à se mettre éventuellement d'accord sur les plus importants atouts de leur communauté est en soi une réalisation appréciable. Il s'agit également d'un pas important vers **l'établissement d'une cause commune**. Un échantillonnage représentatif est essentiel à ces réunions si l'on désire que la communauté toute entière endosse les stratégies et les plans d'action. Lorsque les gens découvrent ce qu'ils apprécient en commun, ils sont habituellement en mesure de concevoir des moyens d'aller de l'avant. En outre, la méthode globale favorise la bonne volonté parmi les participant.es.

La séance se fonde sur l'hypothèse voulant que tous les gens devraient pouvoir profiter de ces atouts. Par conséquent, elle a pour but de recenser les atouts qui sont importants aux yeux des participant.es. Le processus permettra d'établir un résumé des choses auxquelles nous tenons et qui sont favorables à la communauté.

Objectifs de la séance :

- Recenser les **atouts importants de la région, du quartier, du territoire**.
- Formuler une évaluation de la **valeur** accordée par le groupe à ces atouts.
- Identifier les **menaces** à l'égard de ces atouts.
- Planifier la façon dont le groupe peut préserver la **valeur collective** de ces atouts et en tirer parti.

Liste du matériel

- Grand diagramme sur feuille mobile et sur lequel sont inscrits les volets suivants :
 - ATOUTS NATURELS
 - ATOUTS LIÉS AUX SERVICES
 - ATOUTS LIÉS AUX STRUCTURES
 - ATOUTS SOCIAUX
 - ATOUTS ÉCONOMIQUES

(Une illustration peut être photocopiée sur des acétates et servir à décrire la méthode globale.)

- Deux boîtes de crayons de couleurs multiples
- Ruban adhésif ou gomme bleue
- Au moins 100 fiches de 3 po x 5 po
- Deux ou plusieurs tableaux à feuilles mobiles
- Petits cercles adhésifs de couleur- autocollants
- Rétroprojecteur, acétates et marqueurs

Ressources humaines

- Animateur.trice
- Assistant.e qui aidera à installer les tableaux à feuilles mobiles et qui sera rapporteur.e, au besoin.



Ethel Côté, L'Art du développement,

Tél : (613) 673-2178

Courriel : ethelcote@bellnet.ca

GUIDE ÉTAPE PAR ÉTAPE DE LA MÉTHODE GLOBALE (4-5 HEURES)

NOTES DE L'ANIMATEUR-TRICE

1. Mot de bienvenue et introduction (15 minutes)

- **Résultat : Les membres du groupe font connaissance.**

L'animateur.trice souhaite la bienvenue au groupe et demande à chaque participant de se présenter brièvement en nommant leur organisation –comité - etc. En même temps, les participants sont invités à partager ce qui représente pour eux l'atout le plus important dans leur vie.

2. Mise en contexte (10 minutes)

- **Résultat : Comprendre les objectifs de la séance.**

L'animateur.trice passe en revue les objectifs et l'ordre du jour de la séance. L'animateur.trice présente la méthode globale en définissant les volets : les atouts sociaux, naturels et économiques ainsi que les atouts liés aux structures et aux services. Les diagrammes en annexe peuvent servir d'aides visuelles. La séance est axée sur le partage de ce qui nous est précieux dans nos communautés. L'animateur explique l'ordre du jour et le calendrier de la séance.

3. Réflexion (10 minutes)

- **Résultat : Chaque participant est invité à faire un remue-méninges pour trouver six atouts et inscrire trois atouts clés sur des fiches.**

Chaque participant recense ce qui, à ses yeux, constitue les six atouts les plus importants dans sa communauté. Les participants choisissent ensuite les trois plus importants et inscrivent chacun sur une fiche différente. Si le groupe compte plus de 25 personnes, remettez seulement deux fiches à chaque personne.

4. Partagez votre atout (30 minutes)

- **Résultat : Les participants font correspondre chacun de leurs atouts clés à un des volets.**

Demandez à chaque membre de la communauté de partager ce qui, à son avis, constitue les trois principaux atouts de la communauté. L'animateur.trice demande à chaque participant.e de se lever et de placer chacun des atouts sur le grand diagramme, dans le bon volet, à savoir :

MATÉRIELS	SOCIAUX	SERVICES	NATURELS	ÉCONOMIQUES
------------------	----------------	-----------------	-----------------	--------------------

5. Pause (10 minutes)



Ethel Côté, L'Art du développement,

Tél : (613) 673-2178

Courriel : ethelcote@bellnet.ca

6. Discussion en séance plénière (30 minutes)

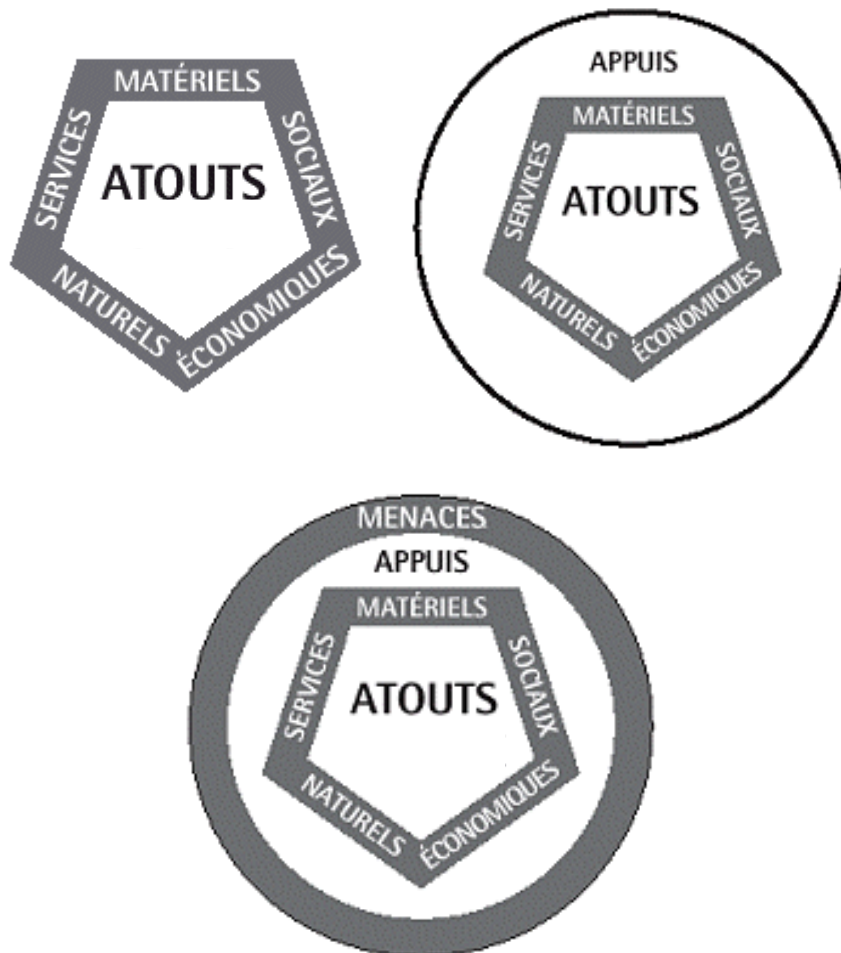
- **Résultat : Le groupe élargi discute des raisons pour lesquelles cette liste d'atouts est importante.**

L'animateur.trice utilise un tableau à feuilles mobiles pour chaque volet : les atouts sociaux, naturels et économiques ainsi que les atouts liés aux structures et aux services. Ces tableaux sont placés à différents endroits de la salle mais assez proches les uns des autres pour être clairement visibles.

Au cours de la discussion de groupe, l'animateur.trice inscrit, aux tableaux à feuilles mobiles, les éléments clés identifiés avant la pause. Puis, il pose les questions suivantes :

- **Pourquoi avons-nous décidé que ces atouts sont importants?**
- **Y a-t-il des surprises?**
- **Que signifient ces surprises?**

La discussion permet aux participants de réfléchir à leurs choix et à ceux des autres, ce qui pourrait bien leur faire changer d'idée. L'animateur doit faire preuve d'enthousiasme et d'un esprit positif.



Ethel Côté, *L'Art du développement*,

Tél : (613) 673-2178

Courriel : ethelcote@bellnet.ca

7. Confirmer le travail individuel sur l'atout privilégié (45 minutes)

- **Résultat : Les participants choisissent l'atout le plus important dans chaque volet et se rassemblent en petits groupes aux fins de discussion.**

Donnez cinq petits cercles adhésifs de couleur à chaque participant et demandez-leur d'identifier l'atout le plus important dans chaque volet à partir du diagramme original. Ce processus démocratique repose sur la distribution des cercles. Comptez le nombre de cercles pour chaque atout afin de déterminer quels sont les atouts les plus importants qui ont été choisis dans chaque volet.

L'animateur.trice devrait demander à chaque participant.e sur quel volet il désire travailler. Chaque groupe devrait travailler sur un seul volet et compter de cinq à sept membres.

8. Petits groupes – recensement des appuis pour la préservation des atouts et des menaces à l'égard des atouts (60 minutes)

- **Résultat : Chaque groupe discute des appuis et des menaces envers les atouts qui se trouvent dans leur volet. Le diagramme de la page peut servir à illustrer ce point.**
 - Introduction - Présentez-vous et expliquez pourquoi vous estimez que ce volet est important pour vous.
 - Choisissez, pour le groupe, un rapporteur.e qui sera responsable de prendre des notes, de préparer un acétate et de présenter les résultats du groupe.
 - Discussion - Ces atouts sont-ils viables? Dans l'affirmative, qu'est-ce qui contribue à leur durabilité? Quelles sont les possibilités liées à ces atouts?
 - Si ces atouts ne sont pas viables, veuillez identifier ce qui les menace.
 - Si vous en avez le temps, commencez à planifier comment votre groupe peut préserver et accroître la valeur collective de ces atouts.

9. Présentation (45 minutes)

- **Résultat : Chaque présentateur fait part du résumé de discussion de son groupe.**

L'animateur.trice demande à rapporteur.e de résumer les points clés de la discussion de son groupe. Il ou elle donne un aperçu des menaces ainsi que des appuis et des possibilités relatives à cet atout.

10. Récapitulation et évaluation (30 minutes)

- **Résultat : Les participants évaluent la séance et discutent de ce pourraient être les prochaines étapes.**

L'animateur.trice donne un bref résumé des activités de la matinée. Il/elle remercie les membres du groupe d'avoir partagé leurs idées et d'avoir fait preuve d'enthousiasme. Il/elle les encourage à continuer à utiliser ce processus dans d'autres travaux de groupe. L'inventaire des atouts est un moyen utile de recenser et d'apprécier les atouts au sein d'une communauté.



La méthode du récit

Le **but** de la méthode du récit est de **partager avec le groupe ce en quoi un événement particulier s'est révélé créatif et positif pour la collectivité**. Les récits préciseront comment les groupes peuvent résoudre des problèmes tout optimisant les possibilités. Ils traduiront comment une personne ou un groupe peut tourner un problème à son avantage et ainsi bâtir les atouts d'une collectivité.

Objectifs de la séance :

- Partager plusieurs **grands récits** au sujet de la collectivité et en recueillir des versions écrites.
- Comprendre en quoi ces récits illustrent qu'il est possible d'élaborer et de réussir un projet en rassemblant les ressources humaines et matérielles. Ces récits illustreront les **pratiques optimales**.
- Résumer les récits de manière à recenser les **atouts qui sont communs** à toutes les histoires.
- Formuler une **évaluation** de la valeur accordée par le groupe à ces atouts en faisant des liens entre ces derniers.
- Établir un **réseau** où les gens continueront de collaborer à tirer parti des atouts de leur collectivité.

Liste du matériel

- Deux boîtes de crayons de couleurs multiples
- Ruban-cache ou gomme bleue
- Deux tableaux à feuilles mobiles
- Petits cercles adhésifs de couleur, autocollants
- Rétroprojecteur, acétates préparés et marqueurs
- Au moins 100 fiches de 3 po x 5 po

Ressources humaines

- Animateur, animatrice
- Assistant.e qui aidera à installer les tableaux à feuilles mobiles et à prendre des notes au besoin



GUIDE ÉTAPE PAR ÉTAPE DE LA MÉTHODE DU RÉCIT

NOTES DE L'ANIMATEUR-TRICE (3 HEURES)

1. Mot de bienvenue et introduction (10 minutes)

- **Résultat : Les membres du groupe font connaissance.**

L'animateur.trice souhaite la bienvenue au groupe et demande à chaque participant de se présenter brièvement. Il/elle demande aux participants quel a été le meilleur conteur qu'ils aient entendu dans leur vie.

Exemples d'histoires :

Village

École en pierre historique, abandonnée + groupe d'artistes qui achète l'édifice = école internationale des arts

Quartier

Organisation d'entraide pour accueillir les nouveaux arrivants + services en employabilité (ex. entreprise d'entraînement de Vanier) = insertion socio-économique

Épicerie locale

Épicerie qui jette certains de ses produits périssables + banque alimentaire qui se sert de ces produits = repas pour les sans-abri

2. Mise en contexte (10 minutes)

- **Résultat : Les participants comprennent les objectifs de la séance.**

L'animateur.trice passe en revue les objectifs de la séance qui ont été énumérés plus haut. Le but de la séance consiste à élaborer une mosaïque de récits révélant la façon dont certains membres de la collectivité ont réussi à transformer les atouts existants afin de préserver ou de créer de nouveaux atouts. L'animateur.trice donne des précisions sur l'ordre du jour et le calendrier de la séance.

3. Réflexion et partage de récits (70 minutes)

- **Résultat : Les participants sont invités à partager des récits qui permettront de déterminer certaines des meilleures pratiques susceptibles de mettre en valeur le potentiel des collectivités.**

Certains participants sauront sans doute déjà quels récits ils désirent raconter alors que d'autres auront besoin d'y réfléchir plus longuement. Assurez-vous d'accorder à tous le temps qu'il faut pour rassembler leurs idées. Assurez-vous également de préciser le nombre de minutes dont chaque participant dispose pour raconter une histoire. Divisez les 70 minutes allouées à cette activité par le nombre de participants. Si plus de 15 personnes participent à la séance, vous pouvez décider de ne pas tous leur faire raconter une histoire ou vous pouvez décider de prolonger la période consacrée à cette activité.

1. L'animateur.trice débute la séance du récit en s'assurant que les participants sont conscients du temps alloué.
2. Il/elle les aide à saisir le sens des histoires en posant les questions inscrites à la page suivante. Demandez à chaque membre de la collectivité de raconter l'histoire d'un projet qui a réussi.



Ethel Côté, L'Art du développement,

Tél : (613) 673-2178

Courriel : ethelcote@bellnet.ca

3. Ce récit devrait illustrer comment et pourquoi les résidants collaborent à mettre en valeur le potentiel de leur collectivité. Nous espérons que le récit illustrera aussi comment au moins deux atouts ont donné lieu à la création d'un troisième atout. Nous nous attendons à ce que le troisième atout soit appuyé par les atouts personnels des personnes concernées. Il pourrait s'avérer utile pour les participants d'entendre les exemples de récits énumérés dans l'encadré de la page précédente (les équations), aux fins d'éclaircissement.
4. Demandez aux participant.es d'inscrire des mots clés sur des fiches afin de résumer leur histoire. N'hésitez pas à demander aux participant.es d'illustrer leur histoire à l'aide d'une équation. Ceci contribuera à déterminer les atouts particuliers contenus dans le récit. L'animateur.trice demande à chaque participant.e de lui remettre sa fiche.
5. N'oubliez pas que ces récits peuvent dépeindre des atouts physiques tout autant que des atouts intangibles. Ils peuvent aussi décrire des atouts cachés ou moins bien connus de la collectivité.
6. L'animateur.trice tente de découvrir les mots clés de chaque récit qui symbolisent les forces ou les atouts révélés par l'histoire. Il inscrit ces mots clés au tableau à feuilles mobiles. La liste continuera de s'allonger jusqu'à ce que tout le monde ait eu l'occasion de raconter son histoire; elle renfermera les atouts de la collectivité d'après les priorités du groupe.

Principales questions à poser lorsque les participants racontent leurs histoires :

- Quels étaient les principaux atouts dans votre récit?
- Quels étaient les atouts humains et les atouts matériels?
- Comment les relations se sont-elles établies?
- Quels ont été les apprentissages clés?

4. Pause (10 minutes)

5. Discussion et analyse en groupe (20 minutes)

- **Résultat : Examen et résumé des regroupements des principaux atouts.**

L'animateur.trice formule ses commentaires sur les thèmes communs que l'on trouve parmi les atouts. Certains atouts reviendront d'une histoire à l'autre. L'animateur.trice devrait insister sur la richesse de ces récits.

Ces histoires peuvent servir de point de départ à une merveilleuse collection de récits d'intérêt humain. Elles peuvent aussi servir à bien d'autres fins : une présentation, un article de journal, un livre et même une pièce de théâtre. N'essayez pas de les grouper si elles ne vont pas ensemble. Il n'y a rien de mal à l'absence de points communs entre les atouts recensés.

6. Discussion et analyse en petits groupes (30 minutes)

- **Résultat : En petits groupes, les participants continuent d'analyser leurs propres récits et d'identifier les principaux acteurs, le temps exigé, les obstacles et les réalisations.**

L'animateur.trice désigne chacun des membres du groupe afin de former de plus petits groupes.

Chaque petit groupe choisit un ou deux récits à analyser plus à fond.

L'animateur.trice passe en revue les questions suivantes avec les participants avant qu'ils forment les petits groupes.

- Qui a fait partie du récit?
- Combien de temps la démarche a-t-elle duré?
- Quels ont été les plus grands obstacles?
- Quelles ont été les réalisations les plus importantes?



Ethel Côté, L'Art du développement,

Tél : (613) 673-2178

Courriel : ethelcote@bellnet.ca

7. Discussion en séance plénière (15 minutes)

- **Résultat : Quelques participants partagent ce qu'ils ont appris dans le cadre des discussions en petits groupes. On prépare une liste des atouts de la collectivité.**

L'animateur.trice demande à cinq participants de faire part de leurs observations sur l'ensemble de la séance. Cette discussion devrait révéler comment les problèmes sont devenus des possibilités.

8. Récapitulation et évaluation (15 minutes)

- **Résultat : Les participants évaluent la séance et discutent des possibilités associées aux prochaines étapes de l'inventaire des atouts.**

L'animateur.trice devrait remercier les membres du groupe de leur apport et les encourager à continuer à utiliser cette méthode dans les travaux de groupe ultérieurs. Maintenant que vous avez une liste définie des atouts communautaires, vous pouvez inviter le groupe à préserver ces atouts et à en tirer parti.

Le groupe peut choisir de continuer cette démarche.

La méthode du patrimoine

La méthode du patrimoine a pour but de **recenser les principaux atouts dans l'environnement immédiat du participant**. Elle authentifie les particularités les plus importantes de la collectivité et du voisinage. Elle contribuera à une meilleure compréhension de ce que ces particularités signifient pour les membres du groupe et des répercussions qu'elles ont les unes sur les autres. Cette méthode est plus efficace lorsqu'un grand nombre de personnes y participent.

Objectifs de la séance :

- Développer une nette perception de ce qui constitue les attributs matériels de la collectivité, selon chaque membre. Au terme de la séance, on produira un inventaire illustrant les zones clés, c'est-à-dire les atouts de la collectivité.
- Formuler une évaluation de la valeur accordée par le groupe à ces atouts et attributs spécifiques.

Liste du matériel

- Une grande carte de votre collectivité (Le croquis de cette carte devrait être fait avant la réunion par quelqu'un qui peut dessiner une représentation de la collectivité en question. Il n'est pas nécessaire d'y inclure beaucoup de détails. Nous recommandons que cette carte soit tracée sur six à huit feuilles mobiles d'environ 5 pi x 7 pi.)
- Copies réduites des cartes que pourront emporter les participants
- Deux boîtes de marqueurs de couleurs multiples
- Ruban-cache ou gomme bleue
- Au moins 100 fiches de 3 po x 5 po
- Deux tableaux à feuilles mobiles
- Petits cercles adhésifs de couleur
- Rétroprojecteur, acétates préparés et marqueurs

Ressources humaines

- Animateur.trice



Ethel Côté, *L'Art du développement*,

Tél : (613) 673-2178

Courriel : ethelcote@bellnet.ca

- Assistant qui aidera à installer les tableaux à feuilles mobiles et qui sera messenger et rapporteur, au besoin

GUIDE ÉTAPE PAR ÉTAPE DE LA MÉTHODE DU PATRIMOINE

NOTES DE L'ANIMATEUR-TRICE (3 HEURES)

1. Mot de bienvenue et introduction (15 minutes)

- **Résultat : Les membres du groupe font connaissance.**

L'animateur.trice souhaite la bienvenue au groupe. Il/elle demande à chaque participant.e de se présenter brièvement en répondant à l'une des questions suivantes :

- Depuis quand vit-il.elle au sein de la collectivité?
- Depuis quand est-il.elle actif au sein de sa propre organisation?

2. Mise en contexte (10 minutes)

- **Résultat : Les participants comprennent les objectifs de la séance.**

L'animateur.trice passe en revue les objectifs et l'ordre du jour de la séance. Le but de la séance est d'élaborer un inventaire qui révèle des points d'intérêt (atouts) qui sont importants et stratégiques aux yeux des participants. L'animateur.trice explique l'ordre du jour et le calendrier de la séance.

3. Réflexion (15 minutes)

- **Résultat : Chaque participant est invité à recenser deux atouts matériels importants de sa collectivité.**

1. Demandez à chaque participant.e **de réfléchir aux atouts physiques** de sa communauté. Ceux-ci peuvent comprendre des éléments, dont des structures existantes (p. ex., une bibliothèque, un théâtre, une école, un aréna, un parc, un paysage de rue), ou ils peuvent faire partie de la nature (p. ex., une rivière, un vieil arbre au milieu de la grande place). Ils peuvent également inclure des infrastructures matérielles (p. ex., des routes, des ponts).
2. Demandez aux participant.es d'identifier les deux plus importants atouts. Il se peut que les participant.es aient de la difficulté à choisir seulement deux atouts. L'animateur.trice devrait expliquer l'importance de se concentrer uniquement sur quelques atouts.
3. Distribuez deux fiches à chaque participant. À l'aide de crayons de couleur, chaque membre du groupe dessine sur les fiches les deux atouts qu'il considère les plus importants dans sa collectivité. Certains atouts se recouperont. Les fiches qui reviennent le plus souvent mettront en évidence les atouts clés de la collectivité.
4. Assurez-vous que les participants comprennent que les éléments identifiés doivent appartenir à leur collectivité et contribuer à son caractère unique. Il n'est pas question ici de rivières en général mais bien d'une rivière ou d'une partie de rivière en particulier.

Posez-leur les questions suivantes :

- À quel atout matériel de votre collectivité tenez-vous réellement?
- Qu'avez-vous toujours considéré comme étant le meilleur attribut de votre collectivité?



Ethel Côté, L'Art du développement,

Tél : (613) 673-2178

Courriel : ethelcote@bellnet.ca

4. Partage en groupe (40 minutes)

- **Résultat : Chacun des membres fait part au groupe des deux atouts de leur collectivité auxquels il tient, ce qui servira à créer un inventaire de ces atouts.**

L'animateur.trice demande à chaque participant de se lever, d'apporter ses fiches à l'avant et de discuter de ses atouts avec le groupe. Nous espérons que cet exercice favorisera une multitude d'idées.

Posez-leur la question suivante:

- Pourquoi tenez-vous à cet atout?

L'animateur.trice, et l'assistant.e s'il y a lieu, posera les dessins sur la carte installée à l'avant de la salle. L'animateur.trice surveille le nombre de fois qu'un même atout est recensé.

Il se peut que vous n'ayez plus de place pour poser les fiches. Faites des piles et installez-les de manière à ce qu'elles correspondent visiblement aux atouts en question. Assurez-vous de calculer et d'inscrire bien clairement le nombre total de fois que revient chaque atout. Ceci démontre au groupe quels sont les atouts les plus importants.

5. Pause (10 minutes)

6. Discussion en séance plénière (35 minutes)

- **Résultat : Examiner l'inventaire des atouts recensés.**

Il s'agit de la partie analytique de la séance. À ce stade-ci, le groupe fait part de l'importance des principaux atouts ainsi que de l'importance qu'ils revêtent pour la collectivité.

Posez les questions suivantes:

- Quels sont les atouts présents dans cette image?
- Pourquoi les fiches sont-elles situées là où elles sont?
- Cet inventaire nous convient-il? Pourquoi?

L'animateur.trice doit remercier les participants d'avoir communiqué leurs points de vue dans le cadre de la discussion.

7. Réflexion : Élaborer l'inventaire des atouts (40 minutes)

- **Résultat : Déterminer les principaux atouts de la collectivité.**

L'animateur.trice demande aux participants de choisir les deux atouts communautaires qu'ils considèrent les plus importants à l'aide de la méthode des cercles. Chaque participant.e retient deux choix (deux petits cercles). L'animateur.trice demande à chaque participant de placer ses cercles sur les images qui, à ses yeux, représentent les deux atouts les plus importants.

L'animateur.trice et l'assistant calculent le nombre de cercles attribués à chaque atout. Finalement, ils recensent les cinq principaux atouts pour le bénéfice du groupe. L'animateur.trice confirme auprès du groupe qu'il s'agit bel et bien des cinq atouts les plus importants.

Posez les questions suivantes :



Ethel Côté, L'Art du développement,

Tél : (613) 673-2178

Courriel : ethelcote@bellnet.ca

- Croyez-vous que ces cinq atouts sont les plus importants pour le groupe?
- Dans l'affirmative, dites-nous pourquoi.
- Dans la négative, dites-nous pourquoi pas.

8. Récapitulation et évaluation (15 minutes)

- **Résultat : Les participant.es évaluent la séance et discutent des possibilités liées aux prochaines étapes de l'inventaire des atouts.**
 - L'animateur.trice remercie ensuite les membres du groupe d'avoir fait part de leurs points de vue. Il est alors utile de procéder à un survol de l'ordre du jour.
 - L'animateur.trice résume les prochaines étapes et établit quels participants prendront note de l'information et ce qu'ils prévoient en faire.
 - Il/elle encourage le groupe à continuer d'utiliser cette démarche dans d'autres travaux de groupe.
 - Il/elle confirme que cette démarche est un outil très utile pour recenser et préserver les atouts au sein de la collectivité et pour en tirer parti.
 - Le groupe peut choisir de poursuivre la démarche. Voir Prochaines étapes.

PROCHAINES ÉTAPES FACULTATIVES POUR LES MÉTHODES de récit et du patrimoine

En utilisant les méthodes 2 et 3, récit et patrimoine, chaque groupe peut avoir la possibilité de discuter davantage ou de parfaire ses approches, pour en venir à élaborer des plans d'action pour préserver les atouts. Ces étapes exigeraient deux heures de plus, mais elles permettraient au groupe d'aborder les questions d'avenir en se concentrant particulièrement sur :

- l'identification des menaces
- l'élaboration de plans visant à assurer la préservation des atouts et à accroître leur valeur collective

1. Discussion en petits groupes (50 minutes)

- **Résultat : Discuter en petits groupes de ce qui constitue les menaces envers les atouts de la collectivité et élaborer un plan d'action pour assurer la préservation des atouts.**

Le groupe se subdivise en cinq groupes de travail et les participants choisissent le groupe dont ils veulent être membres. Chacun des atouts jugés les plus importants dans le cadre des démarches précédentes fait l'objet d'une discussion par l'un des groupes de travail.

Ces petits groupes sont invités à s'inspirer des questions suivantes :

- Introduction : présentez-vous et expliquez pourquoi vous estimez que ce groupement de volets est important pour vous.
- Identifiez les choses qui représentent une menace envers ces atouts communautaires.
- Planifiez la façon dont votre groupe peut préserver ces atouts communautaires et accroître leur valeur collective.

Inscrivez les réponses sur les acétates. Chaque groupe de travail choisit un porte-parole qui fera part des résultats à l'ensemble du groupe.

2. Pause (10 minutes)



Ethel Côté, L'Art du développement,

Tél : (613) 673-2178

Courriel : ethelcote@bellnet.ca

3. Présentation en assemblée plénière (45 minutes)

- **Résultat : Chaque groupe de travail présente le sommaire de ses discussions.**

Chaque groupe de travail présente son résumé en cinq minutes, dans la mesure du possible. L'animateur.trice résume les idées principales qui se dégagent de la présentation de chacun de ces groupes.

4. Récapitulation et évaluation (15 minutes)

- **Résultat : Les participants évaluent la séance et discutent des prochaines étapes pour la mise en œuvre du plan d'action.**

L'animateur.trice fait un bref résumé et remercie les membres du groupe de leur participation et de leur enthousiasme.

CINQ POUVOIRS PROVENANT DU DÉVELOPPEMENT COMMUNAUTAIRE INSPIRÉ PAR LES ATOUTS
--

Le Pouvoir de réaliser

Le Pouvoir de conter

Le Pouvoir d'agencer, de regrouper

Le Pouvoir d'agir ensemble

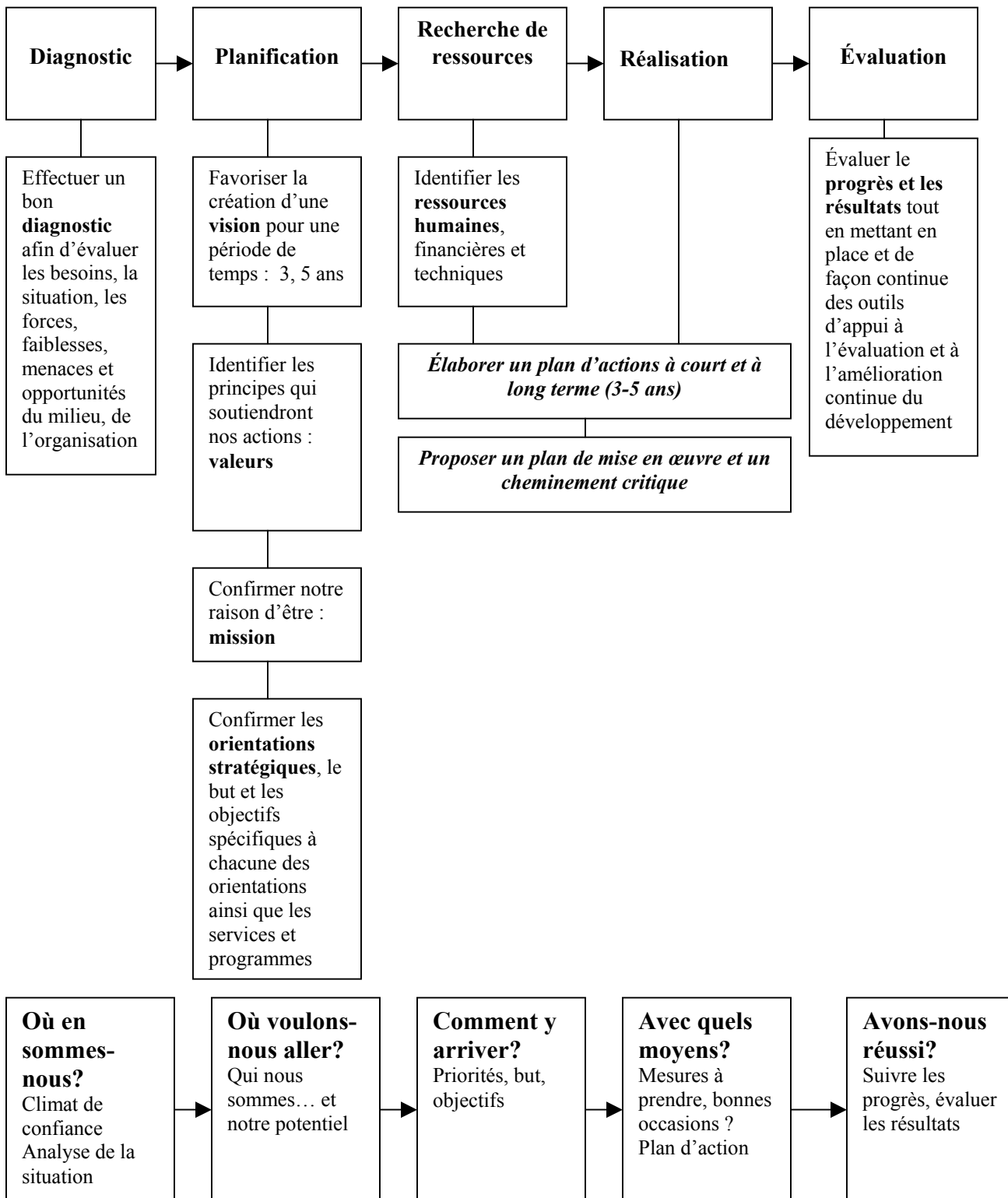
Le Pouvoir de transformer

5 types d'atouts : exemples

1. Forces et compétences des gens
2. Associations et relations de réseautage
3. Institutions et entités professionnelles
4. Atouts physiques
 - Sol
 - Propriété
 - Bâtisses / infrastructures
 - Équipement
5. Atouts économiques
 - Contribution productive des individu.e.s
 - Pouvoir d'achat des consommateurs.trices
 - Actifs des entreprises locales



UNE APPROCHE QUI FONCTIONNE

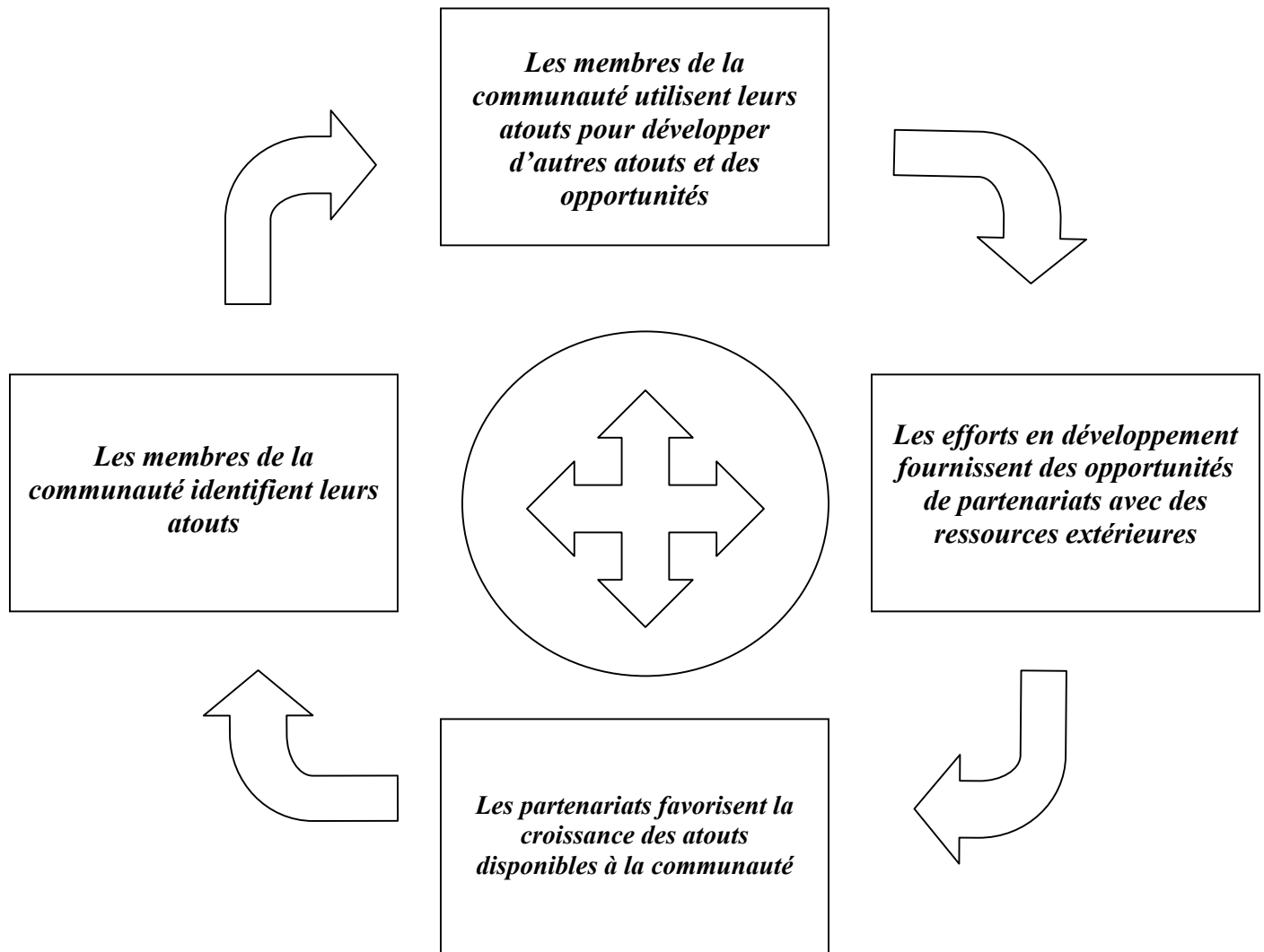


Ethel Côté, L'Art du développement,

Tél : (613) 673-2178

Courriel : ethelcote@bellnet.ca

Saine prise en charge communautaire



Source: John McKnight and John Kretzman



Ethel Côté, l'Art du développement,
 Tél : (613) 673-2178
 Courriel : ethelcote@bellnet.ca

L'inventaire des atouts peut...

Le profil des atouts

Orienter les atouts vers des objectifs prédéfinis

Situation: La communauté a déjà identifié des objectifs (pour l'organisation ou un projet spécifique), et veut utiliser le profil des atouts pour identifier les compétences, les habiletés et les ressources pour mobiliser les gens vers l'atteinte de ces objectifs.

Approche: Un groupe de la communauté identifie les atouts organisationnels et / ou individuels. Ces membres réfléchissent sur diverses stratégies pour atteindre les objectifs fixés, tout en créant des liens entre les atouts existants.

Vision du profil des atouts

Utiliser les atouts pour identifier les objectifs

Situation: Une communauté révisé ses objectifs, ses diverses orientations, soit en tant qu'organisation ou sur la base d'un projet spécifique.

Approche: Un groupe de cette communauté identifie les atouts collectifs et individuels. Les membres étudient les opportunités des atouts, cherchant des stratégies créatives qui avantageraient leurs atouts et accroître leurs valeurs. À partir de ces stratégies, les membres choisissent les meilleures, ce qui permet d'identifier les nouveaux buts et priorités.

Profil des atouts pour créer des liens

Utiliser les atouts pour mobiliser les gens

Situation: La communauté veut augmenter la participation de ses membres, améliorer le leadership, le temps d'implication des bénévoles, - pour mobiliser plus de gens et leurs atouts.

Approche: Les membres de la communauté identifient les atouts, particulièrement leurs atouts personnels. Ces atouts représentent une réflexion plus grande des intérêts et des priorités des gens. Les atouts sont par la suite regroupés en catégories. En tenant compte de ces regroupements des atouts, les participantes et participants réfléchissent sur des stratégies. Les participantes et participants collaborent en mettant à profit leurs compétences et leurs intérêts. Des objectifs organisationnels peuvent être atteints en renforçant la participation des membres de la communauté.

Qu'est-ce que le développement communautaire inspiré par l'approche des atouts ?

	Le réseautage communautaire	Bâtir une communauté de l'intérieur vers l'extérieur
Raison d'être	<i>Changement de la communauté par la participation active des citoyennes et des citoyens</i>	<i>Changement de la communauté grâce à la participation active des citoyennes et des citoyens</i>
Méthode	<i>Réforme institutionnelle</i>	<i>Les citoyennes et citoyens sont au coeur de l'approche</i>
Imputabilité Reddition des comptes	<i>Le leadership est assumé par les employés des institutions. Ils sont redevables aux organisations.</i>	<i>Les leaders élargissent leur cercle des bénévoles, impliquent davantage de gens. Imputabilité - redevabilité à la communauté.</i>
Définition des atouts	<i>Les atouts sont les intrants. Le profil des atouts est une collecte d'information.</i>	<i>Les atouts se relient les uns aux autres. Le profil des atouts favorise la prise en charge et le développement du leadership.</i>
Ressources de développement	<i>L'argent est une ressource clé. S'il n'y a pas d'argent, rien ne se fait.</i>	<i>Le réseautage est une source clé. Rien ne va quand l'argent est la ressource principale.</i>
Défis	<i>"Comment impliquer les citoyens?"</i>	<i>"Comment canaliser les ressources et bâtir sur l'implication de tous les citoyens?"</i>
Dynamique	<i>Tend à « perdre de la vitesse » avec le temps.</i>	<i>Tend à faire effet "boule de neige"</i>
Évaluation	<i>Le succès est l'extrant-le résultat. Il est évalué et mesuré par les institutions membres</i>	<i>Le succès est mesuré d'après l'efficacité du réseautage.</i>



Ethel Côté, l'Art du développement,

Tél : (613) 673-2178

Courriel : ethelcote@bellnet.ca

Ressources

Luther K. Snow
 Asset-Based Community Development Institute
 319-382-6386

snowluth@luther.edu

"The Organization of Hope"

Un guide pour le développement communautaire en milieu rural
 inspiré par l'approche des atouts

ACTA Publications

800-397-2282

email: acta@one.org

4848 North Clark Street, Chicago IL 60640

- **A Guide to Capacity Inventories: Mobilizing the Community Skills of Local Residents** (1997) ABCD Workbooks, ACTA Publications.
- **A Guide to Evaluating Asset-Based Community Development: Lessons, Challenges and Opportunities** (1997) ABCD Workbooks, ACTA Publications.
- **The Organization of Hope: A Workshop for Rural Asset-Based Community Development** (2001) ABCD Workbooks, ACTA Publications.
- Site Web :
www.northwestern.edu/ipr/abcd.html.
- **Inventaire des atouts**, Secrétariat rural, Agriculture et Agroalimentaire Canada

L'idée du « recensement » et du « renforcement » des atouts vient du professeur Tony Fuller et de Lee Ann Small de l'University of Guelph; elle se fonde sur leur expérience de l'application du concept des moyens d'existence durable au développement rural en Ontario.

Collaborateurs principaux Tony Fuller, University of Guelph; Denyse Guy, Canadian Co-operative Association Ontario Region; Carolyn Pletsch et John Thompson, Ontario Agricultural Training Institute; Jan Sanders, People Energy; Ethel Côté, L'Art du Développement et Gareth Lind, Lind Design.



Ethel Côté, l'Art du développement,

Tél : (613) 673-2178

Courriel : ethelcote@bellnet.ca

SESSION DE TRAVAIL EN PETITS GROUPES

RÔLE DES ANIMATRICES ET DES ANIMATEURS

Première session : Protégez nos atouts

- Présentez-vous et invitez tous les participant.e.s de votre table à faire de même
- Trouvez quelqu'un.e pour faire le rapport en grand groupe
- Discutez brièvement de l'atout et voyez à le définir
- Déterminez quelles sont les menaces à cet atout
- Remue-méninges
- Trouvez 3 menaces clé
- Identifiez quelles sont les ressources qui appuient cet atout
- Remue-méninge
- Trouvez 3 ressources principales

Note:

- Pour le remue-méninges, prenez le nombre de feuilles que vous avez besoin
- Prenez une feuille pour écrire la définition
- Prenez une feuille pour écrire les 3 menaces clé
- Prenez une feuille pour écrire les 3 ressources principales.

Deuxième session :

Développement des actions et des stratégies

- Trouvez un rapporteur qui présentera le travail en grand groupe
- Remue-méninge: Qu'est-ce qui devrait être fait pour maintenir ou développer ces atouts ?
- Faire 2 feuilles pour le remue-méninges: une pour les citoyens et une pour les Gouvernements
- Sur des grandes feuilles jaunes, écrire les 2 principales stratégies qui devraient être entreprises par les citoyens (1 stratégie principale par page)
- Faire la même chose pour les 2 principales stratégies qui devraient être entreprises par les gouvernements (1 stratégie par page)
- À titre d'animatrice ou animateur d'un groupe, vous devez compléter le rapport écrit. Si vos feuilles de flipchart sont lisibles... et qu'il est facile de s'y retrouver, vous n'avez pas besoin de retranscrire.

S.V.P... incitez les participantes et les participants de votre table de compléter toutes les feuilles de la trousse. Rappelez-leur d'écrire les numéros sur chacune de ces feuilles. Expliquez que c'est important pour la collecte de données.

Merci pour votre collaboration... et bonne journée !



Ethel Côté, L'Art du développement,

Tél : (613) 673-2178

Courriel : ethelcote@bellnet.ca